

ตารางที่ 4 (ต่อ) มาตรการติดตามตรวจสอบผลกระทบสิ่งแวดล้อม โครงการโรงพยาบาลกรุงเทพระยอง (ส่วนขยาย) ครั้งที่ 2 (ระยะก่อสร้าง)

| องค์ประกอบทางสิ่งแวดล้อม | บริเวณที่ตรวจสอบ | พารามิเตอร์ | วิธีการตรวจสอบ | ความถี่ในการตรวจวัด | ผู้รับผิดชอบ |
|--------------------------|-------------------------|--|---|---|------------------------------------|
| | | - ติดตามผลรายงานสรุปผลจากบริษัทที่รับกำจัดมูลฝอยอันตรายซึ่งต้องส่งต่อโครงการทุก 3 เดือน โดยต้องปรากฏรายละเอียดของ ปริมาณขยะที่รับจากโครงการ | - ผลการปฏิบัติงานของบริษัทรับมูลฝอยอันตราย | ทุก ๆ 3 เดือน | รพ.กรุงเทพระยอง |
| 9.3. มูลฝอยติดเชื้อ | ถังรองรับมูลฝอยติดเชื้อ | - ตรวจสอบถังรองรับมูลฝอยติดเชื้อให้อยู่ในสภาพดี | - ตรวจสอบสภาพถัง | ทุกวัน ตลอดระยะเปิดดำเนินการ | รพ.กรุงเทพระยอง |
| | ห้องพักมูลฝอยติดเชื้อ | - ตรวจสอบห้องพักมูลฝอยติดเชื้อให้มีขยะตกค้าง และทำความสะอาดทุกครั้งที่มีการบริษัทรับขยะติดเชื้อไปกำจัด | - ตรวจสอบ และทำความสะอาด | สัปดาห์ละ 1 ครั้ง ตลอดระยะเปิดดำเนินการ | รพ.กรุงเทพระยอง |
| | | - บันทึกปริมาณมูลฝอยติดเชื้อทุกวัน | - แบบฟอร์มบันทึกปริมาณมูลฝอย | ทุกวัน ตลอดระยะเปิดดำเนินการ | รพ.กรุงเทพระยอง |
| | พื้นที่โรงพยาบาล | - อบรมให้ความรู้แก่เจ้าหน้าที่ที่เกี่ยวข้องกับการจัดการมูลฝอยติดเชื้อ - ตรวจสอบคุณสมบัติของบริษัทรับขยะติดเชื้อไปกำจัด ดังนี้ ก. มีใบอนุญาตเก็บขนและกำจัดขยะติดเชื้อ ข. เตาเผามูลฝอยติดเชื้อปลอดมลพิษที่ได้รับการรับรองมาตรฐานด้านคุณภาพสิ่งแวดล้อม | - อบรมเจ้าหน้าที่ - ผลการปฏิบัติงานของบริษัทรับขยะติดเชื้อ | ทุก ๆ 3 เดือน หรือเมื่อมีเจ้าหน้าที่ใหม่ ทุก ๆ 3 เดือน | รพ.กรุงเทพระยอง รพ.กรุงเทพระยอง |

ลงชื่อ
(นายแพทย์)
กรรมการผู้จัดการ บริษัท โรงพยาบาลกรุงเทพระยอง จำกัด
กรกฎาคม 2564
หน้า 81/103

ลงชื่อ
(นายแพทย์)
บุคคลธรรมดาผู้มีสิทธิลงนามในรายงานของมหาวิทยาลัยนเรศวร

ตารางที่ 4 (ต่อ) มาตรการติดตามตรวจสอบผลกระทบสิ่งแวดล้อม โครงการโรงพยาบาลกรุงเทพระยอง (ส่วนขยาย) ครั้งที่ 2 (ระยะก่อสร้าง)

| องค์ประกอบทางสิ่งแวดล้อม | บริเวณที่ตรวจสอบ | พารามิเตอร์ | วิธีการตรวจสอบ | ความถี่ในการตรวจวัด | ผู้รับผิดชอบ |
|--------------------------|------------------|---|----------------|---------------------|--------------|
| | | ค. รถบรรทุกมูลฝอยติดเชื้อ พร้อมถังรองรับมูลฝอยแบบมิดชิด โดยจะต้องจัดเตรียมถังบรรจุมูลฝอยพลาสติกสีแดง ให้กับโครงการ และเมื่อเข้ามาจัดเก็บจะต้องนำถังเปล่าที่ผ่านการทำความสะอาด เช็ดให้แห้ง มาเปลี่ยน ง. เข้ามาขนย้ายมูลฝอยติดเชื้อไปเผาทำลายอย่างน้อย 3 ครั้ง/สัปดาห์ จ. พนักงานจะต้องสวมชุดฟอร์มป้องกันการติดเชื้อจากมูลฝอยที่ถูกต้องตามหลักสุขาภิบาล ฉ. มีการชั่งน้ำหนัก ณ จุดรับมูลฝอยติดเชื้อ พร้อมลงนามกำกับโดยเจ้าหน้าที่ของบริษัทฯ และเจ้าหน้าที่ของโครงการฯ ร่วมกัน ช. สามารถเผาทำลายมูลฝอยติดเชื้อได้ทุกประเภท อาทิ ผ้ากอลส สำลี เลือด เสมหะ เศษเนื้ออวัยวะต่างๆ หลอดเข็มฉีดยา เข็มฉีดยา ถุงมือยางภาชนะที่ปนเปื้อนสารกัมมันตรังสี และยาหมดอายุต่างๆ | | | |

ลงชื่อ
(นายแพทย์)
กรรมการผู้จัดการ บริษัท โรงพยาบาลกรุงเทพระยอง จำกัด
กรกฎาคม 2564
หน้า 82/103

ลงชื่อ
(นายแพทย์)
บุคคลธรรมดาผู้มีสิทธิลงนามในรายงานของมหาวิทยาลัยนเรศวร

ตารางที่ 4 (ต่อ) มาตรการติดตามตรวจสอบผลกระทบสิ่งแวดล้อม โครงการโรงพยาบาลกรุงเทพระยอง (ส่วนขยาย) ครั้งที่ 2 (ระยะก่อสร้าง)

| องค์ประกอบทางสิ่งแวดล้อม | บริเวณที่ตรวจสอบ | พารามิเตอร์ | วิธีการตรวจสอบ | ความถี่ในการตรวจวัด | ผู้รับผิดชอบ |
|----------------------------------|------------------------|--|---|-------------------------------------|-----------------|
| | | ข. ส่งรายงานผลการดำเนินการต่อโรงพยาบาลทุก 6 เดือน | | | |
| 9.4. มุลฝอยรีไซเคิล | ห้องพักมูลฝอยรีไซเคิล | - ตรวจสอบบริเวณห้องพักมูลฝอยรีไซเคิลไม่ให้ล้นห้อง | ตรวจสอบและทำความสะอาด | สัปดาห์ละ 1 ครั้ง ตลอดระยะดำเนินการ | รพ.กรุงเทพระยอง |
| 10. การป้องกันและบรรเทาสาธารณภัย | พื้นที่ก่อสร้างอาคาร C | กองวัสดุเป็นระเบียบ มีสัดส่วน ไม่กีดขวางเส้นทางจราจร | ตรวจสอบการจัดเก็บวัสดุก่อสร้างให้เป็นระเบียบ และไม่เป็นแหล่งที่ก่อให้เกิดการติดไฟ | ทุกวันตลอดระยะก่อสร้าง | รพ.กรุงเทพระยอง |
| | พื้นที่ก่อสร้างอาคาร C | มีถังเคมีดับเพลิง ไว้ที่สำนักงานชั่วคราว 2 ถัง และโรงเก็บวัสดุก่อสร้าง 2 ถัง | ตรวจสอบตำแหน่ง ลักษณะ ของถังดับเพลิงให้ครบตามจำนวน และมีสภาพที่ใช้งานได้ | สัปดาห์ละ 1 ครั้ง ตลอดระยะก่อสร้าง | รพ.กรุงเทพระยอง |

ลงชื่อ
(นาย)
กรรมการผู้จัดการ บริษัท โรงพยาบาลกรุงเทพระยอง จำกัด
หน้า 83/103

ลงชื่อ
(รศ.)
บุคคลธรรมดาผู้มีสิทธิลงนามในรายงานของมหาวิทยาลัยนครสวรรค์

ตารางที่ 5 มาตรการติดตามตรวจสอบผลกระทบสิ่งแวดล้อม โครงการโรงพยาบาลกรุงเทพระยอง (ส่วนขยาย) ครั้งที่ 2 (ระยะเปิดดำเนินการ)

| องค์ประกอบทางสิ่งแวดล้อม | บริเวณที่ตรวจสอบ | พารามิเตอร์ | วิธีการตรวจสอบ | ความถี่ในการตรวจวัด | ผู้รับผิดชอบ |
|--------------------------|--|--|--|---------------------------|-----------------|
| 1. การคมนาคมขนส่ง | ถนนและพื้นที่จอดรถภายในพื้นที่โครงการ | ระบบส่องสว่างทางจราจรบริเวณที่จอดรถ และบริเวณทางเข้า-ออก | ติดตามตรวจสอบระบบไฟฟ้าส่องสว่างบริเวณที่จอดรถ ถนน และบริเวณทางเข้า-ออก โครงการ | 1 เดือน/ครั้ง | รพ.กรุงเทพระยอง |
| | ถนนและพื้นที่จอดรถภายในพื้นที่โครงการ | สัญญาณจราจรภายในพื้นที่โครงการ หากชำรุดให้แจ้งซ่อมแซม | ติดตามตรวจสอบสัญญาณจราจร เช่น ลูกศรแสดงทิศทางการเดินรถ ป้ายแสดงทางเข้า-ออก | 1 เดือน/ครั้ง | รพ.กรุงเทพระยอง |
| | ถนนและพื้นที่จอดรถภายในพื้นที่โครงการ | จำนวน ตำแหน่ง และรูปแบบพื้นที่จอดรถตามการออกแบบ | ตรวจสอบให้จอดรถให้เป็นไปตามที่ออกแบบไว้ | ตลอดระยะเวลาเปิดดำเนินการ | รพ.กรุงเทพระยอง |
| 2. ไฟฟ้า/พลังงาน | เครื่องใช้ไฟฟ้าทั้งภายในอาคารและภายนอกอาคาร ในพื้นที่โครงการ | - ใช้โคมไฟและหลอดไฟให้ใช้โคมไฟที่มีแผ่นสะท้อนเพื่อช่วยให้แสงจากหลอดไฟกระจายอย่างเต็มประสิทธิภาพ - เปลี่ยนหลอดไฟที่หมดอายุแล้วให้เป็นหลอดประหยัดพลังงาน - ติดตั้งสวิตช์ตั้งเวลา หรือ Time Delay Switch ทำงานเปิด-ปิดไฟฟ้า สำหรับบริเวณพื้นที่ส่วนกลางที่ใช้ไฟฟ้าแสงสว่างบางเวลา | ตรวจสอบให้โครงการปฏิบัติตามมาตรการอนุรักษ์พลังงาน | ตลอดระยะเวลาเปิดดำเนินการ | รพ.กรุงเทพระยอง |

ลงชื่อ
(นาย)
กรรมการผู้จัดการ บริษัท โรงพยาบาลกรุงเทพระยอง จำกัด
หน้า 84/103

ลงชื่อ
(รศ.)
บุคคลธรรมดาผู้มีสิทธิลงนามในรายงานของมหาวิทยาลัยนครสวรรค์

ตารางที่ 5 (ต่อ) มาตรการติดตามตรวจสอบผลกระทบสิ่งแวดล้อม โครงการโรงพยาบาลกรุงเทพระยอง (ส่วนขยาย) ครั้งที่ 2 (ระยะเปิดดำเนินการ)

| องค์ประกอบทางสิ่งแวดล้อม | บริเวณที่ตรวจสอบ | พารามิเตอร์ | วิธีการตรวจสอบ | ความถี่ในการตรวจวัด | ผู้รับผิดชอบ |
|-------------------------------------|--------------------------|---|---|------------------------------------|-----------------|
| | | <ul style="list-style-type: none"> - เลือกใช้เครื่องปรับอากาศที่ประหยัดพลังงานและไม่ใช้สาร CFC - เลือกใช้กระจกหรือติดฟิล์มที่มีคุณสมบัติป้องกันความร้อนแต่ยอมให้แสงสว่างผ่านได้ เพื่อลดการใช้พลังงานในอาคาร - ตรวจสอบ อุณหภูมิห้องตามผนัง เพดาน บานประตู ช่องแสงห้องที่มีการติดเครื่องปรับอากาศ และปิดประตูห้องให้สนิทเพื่อไม่ให้สูญเสียความร้อน | | | |
| 3. ระบบระบายน้ำและการป้องกันน้ำท่วม | รางระบายน้ำภายในโครงการ | การอุดตันหรือตันขึ้น (เศษตะกอน) | ตรวจสอบให้มีการทำความสะอาดและขุดลอกตะกอนจากท่อระบายน้ำของโครงการ | ทุก ๆ 6 เดือน ช่วงก่อนฤดูฝน | รพ.กรุงเทพระยอง |
| | รางระบายน้ำภายนอกโครงการ | การแตก ร้าว หรือชำรุด | ตรวจสอบท่อระบายน้ำ บ่อพักน้ำ ของโครงการ หากพบว่ามีจุดแตกรั่วหรือชำรุดต้องรีบทำการแก้ไข หรือเปลี่ยนใหม่โดยเร็ว | ทุก ๆ 3 เดือน | รพ.กรุงเทพระยอง |
| 4 การจัดการน้ำเสีย | ระบบบำบัดน้ำเสีย | <ul style="list-style-type: none"> - ความเป็นกรด-ด่าง - บีโอดี - ซีโอดี - ปริมาณสารแขวนลอย - ปริมาณตะกอนหนัก - บีโอดี - ซีโอดี - ของแข็งละลายทั้งหมด - ไนโตรเจนในรูปที่เคเอ็น | เก็บและวิเคราะห์ตัวอย่างน้ำเสียและน้ำทิ้งตามมาตรฐานที่กฎหมายกำหนด | 1 เดือน/ครั้ง ตลอดระยะเวลาก่อสร้าง | รพ.กรุงเทพระยอง |

ลงชื่อ
(นาย)
กรรมการผู้จัดการ บริษัท โรงพยาบาลกรุงเทพระยอง จำกัด
กรกฎาคม 2564
หน้า 85/103

ลงชื่อ
(รศ.)
บุคคลธรรมดาผู้มีสิทธิลงนามในรายงานของมหาวิทยาลัยนครสวรรค์
หน้า 86/103

ตารางที่ 5 (ต่อ) มาตรการติดตามตรวจสอบผลกระทบสิ่งแวดล้อม โครงการโรงพยาบาลกรุงเทพระยอง (ส่วนขยาย) ครั้งที่ 2 (ระยะเปิดดำเนินการ)

| องค์ประกอบทางสิ่งแวดล้อม | บริเวณที่ตรวจสอบ | พารามิเตอร์ | วิธีการตรวจสอบ | ความถี่ในการตรวจวัด | ผู้รับผิดชอบ |
|--------------------------|------------------|---|---|---|-----------------|
| | | <ul style="list-style-type: none"> - น้ำมัน ไขมัน - โคลิฟอร์มแบคทีเรีย - ฟิคอลโคลิฟอร์มแบคทีเรีย | | | |
| | | โครงการฯ ต้องเก็บสถิติและข้อมูลซึ่งแสดงผลการทำงานของระบบบำบัดน้ำเสียในแต่ละวัน และจัดบันทึกรายละเอียดดังกล่าวตามแบบ ทส.1 ของกฎกระทรวง เรื่อง กำหนดหลักเกณฑ์ วิธีการและแบบการเก็บสถิติและข้อมูลการจัดทำรายละเอียด และรายงานสรุปผลการดำเนินงานของระบบบำบัดน้ำเสีย พ.ศ. 2562 เก็บไว้ ณ สถานที่ตั้งแหล่งกำเนิดมลพิษเป็นระยะเวลา 2 ปี นับแต่วันที่มีการจัดเก็บสถิติและข้อมูลนั้น | ดำเนินการตามข้อกำหนดของกฎกระทรวง เรื่อง กำหนดหลักเกณฑ์ วิธีการและแบบการเก็บสถิติและข้อมูลการจัดทำรายละเอียด และรายงานสรุปผลการดำเนินงานของระบบบำบัดน้ำเสีย พ.ศ. 2562 ได้กำหนด | ทุกวันตลอดระยะเวลาเปิดดำเนินการ | รพ.กรุงเทพระยอง |
| | | โครงการฯ ต้องจัดทำรายงานสรุปผลการดำเนินงานของระบบบำบัดน้ำเสียในแต่ละเดือนตามแบบ ทส.2 ของกฎกระทรวง เรื่อง กำหนดหลักเกณฑ์ วิธีการและแบบการเก็บสถิติและข้อมูล การจัดทำรายละเอียด และรายงานสรุปผลการดำเนินงานของระบบบำบัดน้ำเสีย พ.ศ. 2555 และส่งต่อเจ้าพนักงานท้องถิ่นภายในวันที่ 15 ของเดือนถัดไป โดยส่งทางไปรษณีย์ตอบรับหรือรายงานด้วยวิธีการทาง | ดำเนินการตามข้อกำหนดของกฎกระทรวง เรื่อง กำหนดหลักเกณฑ์ วิธีการและแบบการเก็บสถิติและข้อมูลการจัดทำรายละเอียด และรายงานสรุปผลการดำเนินงานของระบบบำบัดน้ำเสีย พ.ศ. 2555 ได้กำหนด | 1 ครั้ง/เดือน ตลอดระยะเวลาเปิดดำเนินการ | รพ.กรุงเทพระยอง |

ลงชื่อ
(นาย)
กรรมการผู้จัดการ บริษัท โรงพยาบาลกรุงเทพระยอง จำกัด
กรกฎาคม 2564
หน้า 86/103

ลงชื่อ
(รศ.)
บุคคลธรรมดาผู้มีสิทธิลงนามในรายงานของมหาวิทยาลัยนครสวรรค์
หน้า 87/103

ตารางที่ 5 (ต่อ) มาตรการติดตามตรวจสอบผลกระทบสิ่งแวดล้อม โครงการโรงพยาบาลกรุงเทพระยอง (ส่วนขยาย) ครั้งที่ 2 (ระยะเปิดดำเนินการ)

| องค์ประกอบทางสิ่งแวดล้อม | บริเวณที่ตรวจสอบ | พารามิเตอร์ | วิธีการตรวจสอบ | ความถี่ในการตรวจวัด | ผู้รับผิดชอบ |
|------------------------------|-----------------------------------|--|-------------------------------|-------------------------------------|-----------------|
| | | อิเล็กทรอนิกส์ตามข้อบัญญัติกรมควบคุมมลพิษประกาศกำหนด | | | |
| 5. การจัดการขยะมูลฝอย | | | | | |
| 5.1 มูลฝอยแห้งและมูลฝอยเปียก | ถังรองรับมูลฝอยแห้งและมูลฝอยเปียก | - ตรวจสอบสภาพการใช้งานและทำความสะอาดของถังรองรับมูลฝอยตามแผนต่างๆ | ตรวจสอบและทำความสะอาด | สัปดาห์ละ 1 ครั้ง ตลอดระยะดำเนินการ | รพ.กรุงเทพระยอง |
| | | - ทำความสะอาดบริเวณจุดวางถังรองรับมูลฝอยภายในอาคารและภายนอกอาคาร ทุกครั้งหลังจากที่มีการเก็บขนออกนอกพื้นที่เรียบร้อยแล้ว | ตรวจสอบและทำความสะอาด | ทุกวัน ระยะดำเนินการ | รพ.กรุงเทพระยอง |
| | ห้องพักมูลฝอยแห้งและมูลฝอยเปียก | - ตรวจสอบบริเวณห้องพักมูลฝอยไม่ให้มีขยะตกค้างและดูแลทำความสะอาด | ตรวจสอบและทำความสะอาด | สัปดาห์ละ 1 ครั้ง ตลอดระยะดำเนินการ | รพ.กรุงเทพระยอง |
| 5.2 มูลฝอยอันตราย | ถังรองรับมูลฝอยอันตราย | - ตรวจสอบถังรองรับมูลฝอยติดเชื้อให้อยู่ในสภาพดี | - ตรวจสอบสภาพถัง | ทุกวัน ตลอดระยะเปิดดำเนินการ | รพ.กรุงเทพระยอง |
| | ห้องพักมูลฝอยอันตราย | - ตรวจสอบปริมาณมูลฝอยในห้องพักมูลฝอยอันตรายไม่ให้ล้นห้อง | - ตรวจสอบห้องพักมูลฝอยอันตราย | ทุกวัน ตลอดระยะเปิดดำเนินการ | รพ.กรุงเทพระยอง |

ลงชื่อ
(นาย)
กรรมการผู้จัดการ บริษัท โรงพยาบาลกรุงเทพระยอง จำกัด
กรกฎาคม 2564
หน้า 87/103

ลงชื่อ
บุคคลธรรมดาผู้มีสิทธิลงนามในรายงานของมหาวิทยาลัยนเรศวร

ตารางที่ 5 (ต่อ) มาตรการติดตามตรวจสอบผลกระทบสิ่งแวดล้อม โครงการโรงพยาบาลกรุงเทพระยอง (ส่วนขยาย) ครั้งที่ 2 (ระยะเปิดดำเนินการ)

| องค์ประกอบทางสิ่งแวดล้อม | บริเวณที่ตรวจสอบ | พารามิเตอร์ | วิธีการตรวจสอบ | ความถี่ในการตรวจวัด | ผู้รับผิดชอบ |
|--------------------------|-------------------------|---|--|---|-----------------|
| | พื้นที่โรงพยาบาล | - ตรวจสอบใบอนุญาตทุกประเภทของบริษัทที่รับกำจัดมูลฝอยอันตรายอย่างสม่ำเสมอ และไม่อนุญาตให้เข้ารับขยะอันตรายของโครงการหากใบอนุญาตหมดอายุ | - ผลการปฏิบัติงานของบริษัทรับมูลฝอยอันตราย | ทุกๆ 3 เดือน | รพ.กรุงเทพระยอง |
| | | - ติดตามผลรายงานสรุปผลจากบริษัทที่รับกำจัดมูลฝอยอันตรายซึ่งต้องส่งต่อโครงการทุก 3 เดือน โดยต้องปรากฏรายละเอียดของ ปริมาณขยะที่รับจากโครงการ | - ผลการปฏิบัติงานของบริษัทรับมูลฝอยอันตราย | ทุกๆ 3 เดือน | รพ.กรุงเทพระยอง |
| 5.3. มูลฝอยติดเชื้อ | ถังรองรับมูลฝอยติดเชื้อ | - ตรวจสอบถังรองรับมูลฝอยติดเชื้อให้อยู่ในสภาพดี | - ตรวจสอบสภาพถัง | ทุกวัน ตลอดระยะเปิดดำเนินการ | รพ.กรุงเทพระยอง |
| | ห้องพักมูลฝอยติดเชื้อ | - ตรวจสอบห้องพักมูลฝอยติดเชื้อไม่ให้มีขยะตกค้างและทำความสะอาดทุกครั้งที่มีการบริษัทรับขยะติดเชื้อไปกำจัด | - ตรวจสอบ และทำความสะอาด | สัปดาห์ละ 1 ครั้ง ตลอดระยะเปิดดำเนินการ | รพ.กรุงเทพระยอง |
| | | - บันทึกปริมาณมูลฝอยติดเชื้อทุกวัน | - แบบฟอร์มบันทึกปริมาณมูลฝอย | ทุกวัน ตลอดระยะเปิดดำเนินการ | รพ.กรุงเทพระยอง |
| | พื้นที่โรงพยาบาล | - อบรมให้ความรู้แก่เจ้าหน้าที่ที่เกี่ยวข้องกับการจัดการมูลฝอยติดเชื้อ | - อบรมเจ้าหน้าที่ | ทุกๆ 3 เดือน หรือเมื่อมีเจ้าหน้าที่ใหม่ | รพ.กรุงเทพระยอง |

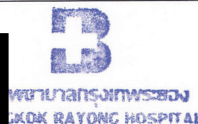
ลงชื่อ
(นาย)
กรรมการผู้จัดการ บริษัท โรงพยาบาลกรุงเทพระยอง จำกัด
กรกฎาคม 2564
หน้า 88/103

ลงชื่อ
บุคคลธรรมดาผู้มีสิทธิลงนามในรายงานของมหาวิทยาลัยนเรศวร

ตารางที่ 5 (ต่อ) มาตรการติดตามตรวจสอบผลกระทบสิ่งแวดล้อม โครงการโรงพยาบาลกรุงเทพระยอง (ส่วนขยาย) ครั้งที่ 2 (ระยะเปิดดำเนินการ)

| องค์ประกอบทางสิ่งแวดล้อม | บริเวณที่ตรวจสอบ | พารามิเตอร์ | วิธีการตรวจสอบ | ความถี่ในการตรวจวัด | ผู้รับผิดชอบ |
|--------------------------|------------------|--|--------------------------------------|---------------------|-----------------|
| | | <p>- ตรวจสอบคุณสมบัติของบิรชัหะยะดิดเื้อไปกำจัดตั้งนี้</p> <p>ก. มีใบอนุญาตเก็บขนและกำจัดหะยะดิดเื้อ</p> <p>ข. เตาเผาผลอยดิดเื้อปลอตคมลพิษที่ไ้ร้บการร้บรองมาตรฐานด้านคุณภาพสิ่งแวดล้อม</p> <p>ค. รถบรรทุกผลอยดิดเื้อ พร้อมถังร้บผลอยแบบมิดชิด โดยจะจัดเตรียมถังร้บผลอยพลาสติกสีแดง ให้กับโครงการ และเมื่อเข้ามาจัดเก็บจะต้งนำถังเปล่าที่ผ่านการทำความสะอาดเช็ดให้แห้ง มาเปลี่ยน</p> <p>ง. เข้ามาขนย้ายผลอยดิดเื้อไปเผาทำลายอย่างน้อย 3 ครั้ง/สัปดาห์</p> <p>จ. พนักงานจะต้องสวมชุดฟอร์มป้องกันการดิดเื้อจากผลอยที่ถูกต้งตามหลักสุขาภิบาล</p> <p>ฉ. มีการชั่งน้ำหนัก ณ จุดรับผลอยดิดเื้อ พร้อมลงนามกำกับโดยเจ้าหน้าที่ของบิรชัหา และเจ้าหน้าที่ของโครงการฯ ร่วมกัน</p> | - ผลการปฏิบัติงานของบิรชัหะยะดิดเื้อ | ทุกๆ 3 เดือน | รพ.กรุงเทพระยอง |

ลงชื่อ
(นาย)
กรรมการผู้จัดการ บริษัท โรงพยาบาลกรุงเทพระยอง จำกัด



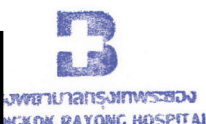
กรกฎาคม 2564
หน้า 89/103

ลงชื่อ
(รศ.)
บุคคลธรรมดาผู้มีสิทธิลงทำรายงานของมหาวิทยาลัยนเรศวร

ตารางที่ 5 (ต่อ) มาตรการติดตามตรวจสอบผลกระทบสิ่งแวดล้อม โครงการโรงพยาบาลกรุงเทพระยอง (ส่วนขยาย) ครั้งที่ 2 (ระยะเปิดดำเนินการ)

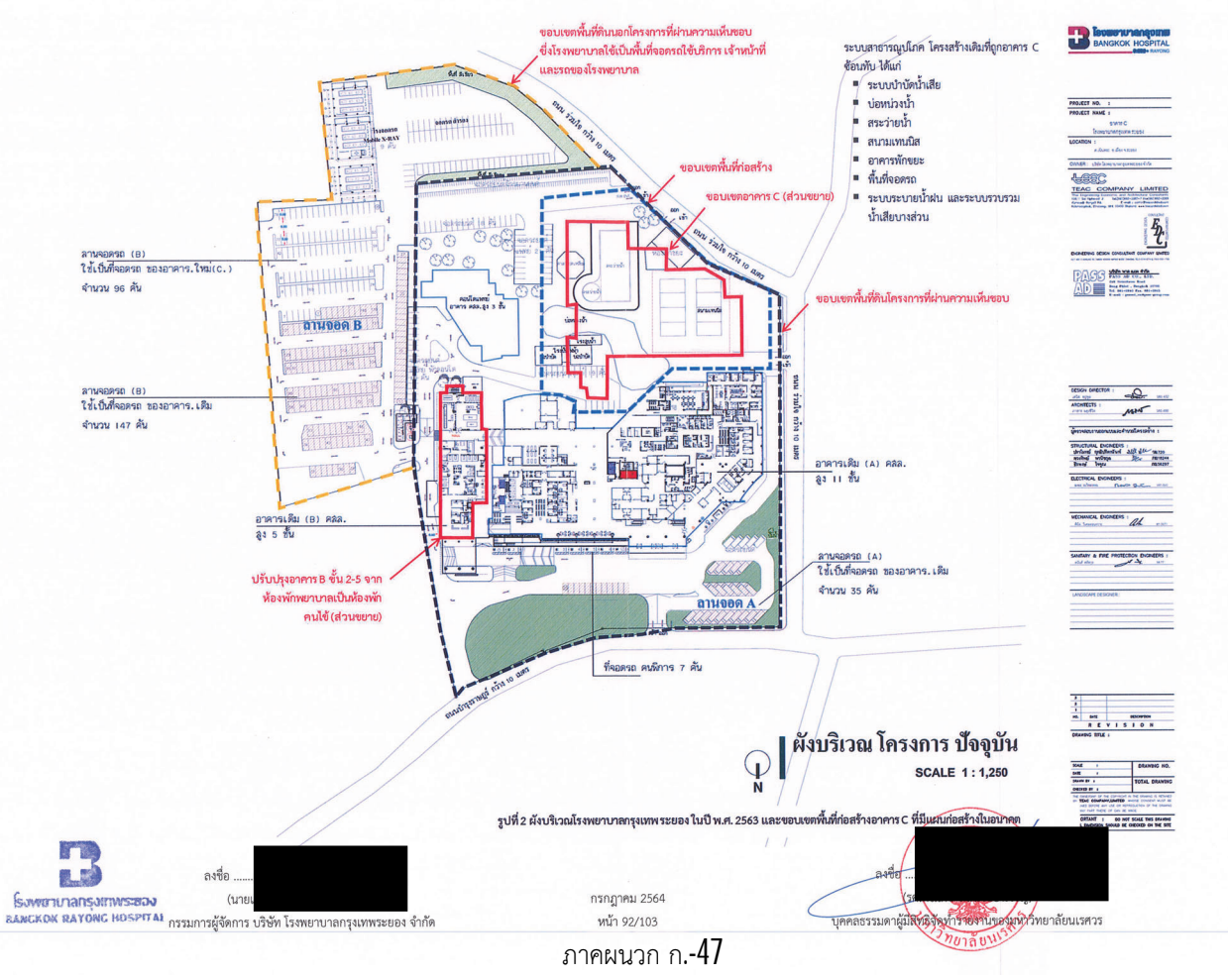
| องค์ประกอบทางสิ่งแวดล้อม | บริเวณที่ตรวจสอบ | พารามิเตอร์ | วิธีการตรวจสอบ | ความถี่ในการตรวจวัด | ผู้รับผิดชอบ |
|-----------------------------------|---------------------|---|--|-------------------------------------|-----------------|
| | | <p>ข. สามารถเผาทำลายผลอยดิดเื้อได้ทุกประเภท อาทิ ผ้ากลอส สำลี เลือด เสมหะ เศษเนื้ออวัยวะต่างๆ หลอดเข็มฉีดยา เข็มฉีดยา ถังมือยางภาชนะที่ปนเปื้อนสารกัมมันตรังสี และยาหมดอายุต่างๆ</p> <p>ข. ส่งรายงานผลการดำเนินการต่อโรงพยาบาลทุก 6 เดือน</p> | | | |
| 5.4. ผลอยรีไซเคิล | ห้องพักผลอยรีไซเคิล | - ตรวจสอบบริเวณห้องพักผลอยรีไซเคิลไม่ให้ล้นห้อง | ตรวจสอบและทำความสะอาด | สัปดาห์ละ 1 ครั้ง ตลอดระยะดำเนินการ | รพ.กรุงเทพระยอง |
| 6. การป้องกันและบรรเทา สาธารณะภัย | ภายในพื้นที่โครงการ | อุปกรณ์ดับเพลิงทุกประเภท มีสภาพสมบูรณ์ สามารถใช้งานได้ | มีแผนการตรวจสอบอุปกรณ์ดับเพลิง ทุกประเภทที่มีติดตั้งตามข้อกำหนดของอุปกรณ์ในแต่ละประเภท | ตามข้อกำหนดของอุปกรณ์แต่ละชนิด | รพ.กรุงเทพระยอง |
| | ภายในพื้นที่โครงการ | <p>- มีหนังสือรับรองจากหน่วยงานฝึกอบรมการซ้อมแผนป้องกันและระงับอัคคีภัย</p> <p>- มีรายงานผลการฝึกอบรมการซ้อมแผนป้องกันอัคคีภัย</p> | จัดฝึกอบรมและซ้อมแผนป้องกันอัคคีภัยอย่างน้อย 1 ครั้ง/ปี | 1 ปี/ครั้ง | รพ.กรุงเทพระยอง |

ลงชื่อ
(นาย)
กรรมการผู้จัดการ บริษัท โรงพยาบาลกรุงเทพระยอง จำกัด



กรกฎาคม 2564
หน้า 90/103

ลงชื่อ
(รศ.)
บุคคลธรรมดาผู้มีสิทธิลงทำรายงานของมหาวิทยาลัยนเรศวร



ลงชื่อ
(นาย)
กรรมการผู้จัดการ บริษัท โรงพยาบาลกรุงเทพของ จำกัด

กรกฎาคม 2564
หน้า 97/103

บุคคลธรรมดาผู้มีสิทธิลงนามในฐานะกรรมการบริหาร
บุคคลธรรมดาผู้มีสิทธิลงนามในฐานะกรรมการบริหาร

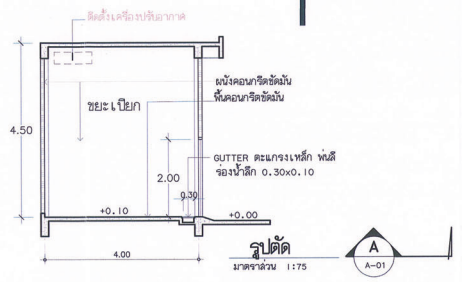
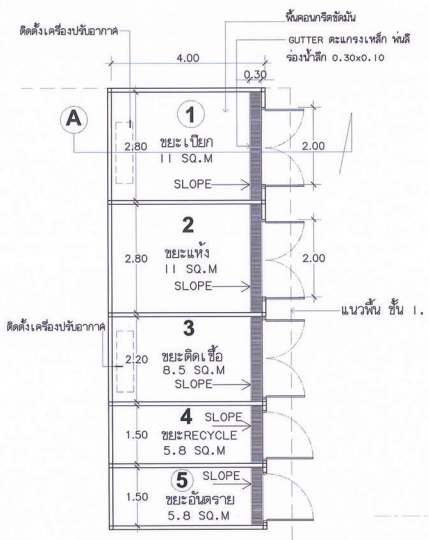


| | |
|-----------------------------------|--|
| โครงการ | |
| PROJECT NO. | 1 |
| PROJECT NAME | โรงพยาบาลกรุงเทพ (Rayong) |
| LOCATION | ถนนสุขุมวิท แขวงคลองเตย เขตคลองเตย กรุงเทพมหานคร 10110 |
| OWNER | บริษัท โรงพยาบาลกรุงเทพ จำกัด |
| DESIGNER | TRAC COMPANY LIMITED |
| ARCHITECT | TRAC COMPANY LIMITED |
| STRUCTURAL ENGINEER | TRAC COMPANY LIMITED |
| ELECTRICAL ENGINEER | TRAC COMPANY LIMITED |
| MECHANICAL ENGINEER | TRAC COMPANY LIMITED |
| SAFETY & FIRE PROTECTION ENGINEER | TRAC COMPANY LIMITED |
| LANDSCAPE DESIGNER | TRAC COMPANY LIMITED |
| REVISION | |
| NO. | DATE |
| 1 | 25/06/64 |
| 2 | 25/06/64 |
| 3 | 25/06/64 |
| 4 | 25/06/64 |
| 5 | 25/06/64 |
| 6 | 25/06/64 |
| 7 | 25/06/64 |
| 8 | 25/06/64 |
| 9 | 25/06/64 |
| 10 | 25/06/64 |
| 11 | 25/06/64 |
| 12 | 25/06/64 |
| 13 | 25/06/64 |
| 14 | 25/06/64 |
| 15 | 25/06/64 |
| 16 | 25/06/64 |
| 17 | 25/06/64 |
| 18 | 25/06/64 |
| 19 | 25/06/64 |
| 20 | 25/06/64 |
| 21 | 25/06/64 |
| 22 | 25/06/64 |
| 23 | 25/06/64 |
| 24 | 25/06/64 |
| 25 | 25/06/64 |
| 26 | 25/06/64 |
| 27 | 25/06/64 |
| 28 | 25/06/64 |
| 29 | 25/06/64 |
| 30 | 25/06/64 |
| 31 | 25/06/64 |
| 32 | 25/06/64 |
| 33 | 25/06/64 |
| 34 | 25/06/64 |
| 35 | 25/06/64 |
| 36 | 25/06/64 |
| 37 | 25/06/64 |
| 38 | 25/06/64 |
| 39 | 25/06/64 |
| 40 | 25/06/64 |
| 41 | 25/06/64 |
| 42 | 25/06/64 |
| 43 | 25/06/64 |
| 44 | 25/06/64 |
| 45 | 25/06/64 |
| 46 | 25/06/64 |
| 47 | 25/06/64 |
| 48 | 25/06/64 |
| 49 | 25/06/64 |
| 50 | 25/06/64 |

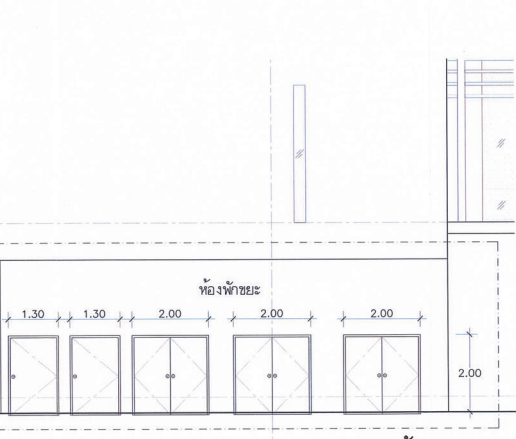
รูปที่ 7 แผนผังตำแหน่งที่ดินสำหรับพื้นที่ปลูกอาคาร จุฬาลงกรณ์มหาวิทยาลัย และพื้นที่ทางวิ่งของรถดับเพลิง

โรงพยาบาล กรุงเทพ ระยอง

แบบขยายห้องชายะ



แปลนพื้นที่ห้องเก็บขยะ
มาตราส่วน 1 : 75



รูปที่ 8 ห้องเก็บขยะ ของโครงการเมื่อขยายเป็น 360 ตารางเมตร

| | |
|-----------------------------------|--|
| โครงการ | |
| PROJECT NO. | 1 |
| PROJECT NAME | โรงพยาบาลกรุงเทพ (Rayong) |
| LOCATION | ถนนสุขุมวิท แขวงคลองเตย เขตคลองเตย กรุงเทพมหานคร 10110 |
| OWNER | บริษัท โรงพยาบาลกรุงเทพ จำกัด |
| DESIGNER | TRAC COMPANY LIMITED |
| ARCHITECT | TRAC COMPANY LIMITED |
| STRUCTURAL ENGINEER | TRAC COMPANY LIMITED |
| ELECTRICAL ENGINEER | TRAC COMPANY LIMITED |
| MECHANICAL ENGINEER | TRAC COMPANY LIMITED |
| SAFETY & FIRE PROTECTION ENGINEER | TRAC COMPANY LIMITED |
| LANDSCAPE DESIGNER | TRAC COMPANY LIMITED |
| REVISION | |
| NO. | DATE |
| 1 | 25/06/64 |
| 2 | 25/06/64 |
| 3 | 25/06/64 |
| 4 | 25/06/64 |
| 5 | 25/06/64 |
| 6 | 25/06/64 |
| 7 | 25/06/64 |
| 8 | 25/06/64 |
| 9 | 25/06/64 |
| 10 | 25/06/64 |
| 11 | 25/06/64 |
| 12 | 25/06/64 |
| 13 | 25/06/64 |
| 14 | 25/06/64 |
| 15 | 25/06/64 |
| 16 | 25/06/64 |
| 17 | 25/06/64 |
| 18 | 25/06/64 |
| 19 | 25/06/64 |
| 20 | 25/06/64 |
| 21 | 25/06/64 |
| 22 | 25/06/64 |
| 23 | 25/06/64 |
| 24 | 25/06/64 |
| 25 | 25/06/64 |
| 26 | 25/06/64 |
| 27 | 25/06/64 |
| 28 | 25/06/64 |
| 29 | 25/06/64 |
| 30 | 25/06/64 |
| 31 | 25/06/64 |
| 32 | 25/06/64 |
| 33 | 25/06/64 |
| 34 | 25/06/64 |
| 35 | 25/06/64 |
| 36 | 25/06/64 |
| 37 | 25/06/64 |
| 38 | 25/06/64 |
| 39 | 25/06/64 |
| 40 | 25/06/64 |
| 41 | 25/06/64 |
| 42 | 25/06/64 |
| 43 | 25/06/64 |
| 44 | 25/06/64 |
| 45 | 25/06/64 |
| 46 | 25/06/64 |
| 47 | 25/06/64 |
| 48 | 25/06/64 |
| 49 | 25/06/64 |
| 50 | 25/06/64 |

ลงชื่อ
(นาย)
กรรมการผู้จัดการ บริษัท โรงพยาบาลกรุงเทพของ จำกัด

กรกฎาคม 2564
หน้า 98/103
ภาคผนวก ก.-50

บุคคลธรรมดาผู้มีสิทธิลงนามในฐานะกรรมการบริหาร
บุคคลธรรมดาผู้มีสิทธิลงนามในฐานะกรรมการบริหาร

